

种 检 索 表

1. 颜黄色, 无暗色中条; 后足基节中后端角无毛簇…………… 2
 颜具达触角基部的黑色中条; 后足基节中后端角具毛簇…………… 暗颊美蓝食蚜蝇 *M. lasiophthalma*
2. 腹部具 3 对均不达背板侧缘的黄斑, 第 2 背板黄斑近三角形, 近背板中部, 第 3、4 背板黄斑长形, 近背板前缘…………… 斑盾美蓝食蚜蝇 *M. guttata*
 腹部第 2 背板具 1 对三角形黄斑, 第 3、4 背板前部各具黄色宽横带, 雄性横带后缘正中凹入…………… 狭颜美蓝食蚜蝇 *M. cincta*

(146) 狭颜美蓝食蚜蝇 *Melangyna cincta* (Fallén, 1817) (图 111)

Scaeva cincta Fallén, 1817: 45.

Syrphus placida Meigen, 1822: 322.

Melangyna cincta (Fallén, 1817): Peck, 1988: 29; Sun, 1992: 1101; Huang *et al.*, 1996: 148.

体长 9-10mm, 狭长。

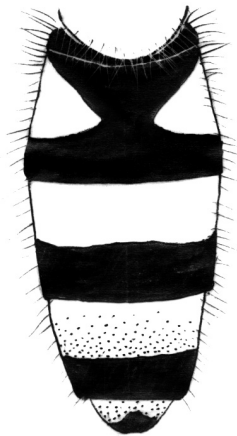


图 111 狭颜美蓝食蚜蝇 *Melangyna cincta* (Fallén) ♂
 腹部 (背面观) (abdomen in dorsal view)

雄性 头顶亮黑色; 额和颜较狭, 额黄或暗黄色, 覆黄色粉被和同色毛, 颜黄至黄白色, 覆白粉被及黄毛, 两侧有时混杂黑毛, 颜中突裸; 后头覆灰白色粉被和毛, 上部毛黄色。触角短, 第 3 节几呈圆形, 黄色, 有时基部两节色暗。中胸背板金绿色, 略具铜色光泽, 有时带绿色光泽; 背板密被黄、棕黄色或红黄色毛; 侧板毛长; 小盾片金黄色, 有时较暗而带金绿色, 通常毛长, 黄色, 有时混杂黑毛。腹部暗黑色; 第 2 背板两侧具 1 对三角形黄色大斑; 第 3、4 背板前部各具黄色横带, 约占背板长之半或以上, 黄横带后缘正中通常凹入; 第 4 背板的黄色后缘与第 5 背板前侧角相连形成腹背的第 3 条

黄横带；第5背板后缘黄色或红黄色。足黄色，仅后足腿节及胫节具暗环，后足跗节棕色，有时前、中足腿节基部及后足腿节黑色，后者基部与端部黄色，后足胫节中部具黑环。翅稍带棕色，翅痣棕褐色。腋瓣和平衡棒黄色。

雌性 额具黑纵条。腹部黄带较狭，末节黄色，具黑斑；第2背板两斑有时中部相连；第3、4背板黄带无凹缘。

共检查4号标本：

河北(兴隆雾灵山, 2116m, 1987.VII.18, 1个)、四川(理县米亚罗, 2900m, 1983.VIII.12, 3个, 张学忠)。

分布 河北、福建、四川、云南；原苏联；欧洲。

(147) 斑盾美蓝食蚜蝇 *Melangyna guttata* (Fallén, 1817)

Scaeva guttata Fallén, 1817: 44.

Syrphus flavifrons Verrall, 1873: 256.

Syrphus savtshenkoi Violovitsh, 1965: 11.

Melangyna sajanica Violovitsh, 1975: 75.

Melangyna guttata (Fallén, 1817): Peck, 1988: 29; Huang *et al.*, 1996: 148.

体长 7mm。

头大部黄色，雌性头顶及额后部色暗，略具古铜色金属光泽，毛黑色，头顶暗色部分向前延伸呈箭头状；额两侧覆灰黄色粉被；颜黄色，覆白粉被和白色毛混杂黑毛，中突裸；后头黑色，密覆灰黄色粉被。触角黑色，有时第1节棕黄色，第3节较大，近圆形，端缘稍染褐色；芒黑色。中胸背板黑色，具古铜色光泽，前部正中具暗黑色纵条1对，两侧黄色纵条轮廓明显，背板后部小盾片之前具1黄色大斑，有时黄斑正中分离；背板毛黄色；小盾片棕黄色，被黑毛；侧板黑色，具界限不明显的黄斑和淡色长毛。腹部黑色，具3对黄斑分别位于第2-4背板，斑不达背板侧缘；第1对黄斑三角形，位于背板中部之前；后2对黄斑狭，近背板前缘；第1背板两侧前角黄色；第2-4背板后缘黄色；第5背板前角具黄色三角形狭斑，有时两斑中部相连。前、中足腿节大部棕黄色，前足腿节近基部及胫节近端部具棕褐斑；中足基节、腿节近基部约2/3黑褐色，胫节棕褐斑较大；后足基节基部、腿节及胫节除基端外均黑褐色。

检查1号标本：

山西(文水关帝山, 1981.VIII.3, 1个)。

分布 山西、甘肃；原苏联；欧洲，北美洲。